



**รายงานการเฝ้าระวังติดตามสถานการณ์น้ำและความช่วยเหลือ
ศูนย์ปฏิบัติการทรัพยากรธรรมชาติและสิ่งแวดล้อม (ด้านทรัพยากรน้ำ)
กระทรวงทรัพยากรธรรมชาติและสิ่งแวดล้อม**



กองวิเคราะห์และประเมินสถานการณ์น้ำ กรมทรัพยากรน้ำ

โทรศัพท์ ๐ ๒๒๗๑ ๖๐๐๐ ต่อ ๖๔๔๕ โทรสาร ๐ ๒๒๗๘ ๖๖๒๙ www.dwr.go.th IDLine: mekhalawoc Email: mekhala@dwr.mail.go.th

รายงานฉบับที่ ๒๙๓/๒๕๖๙

เวลา ๐๘.๐๐ น.

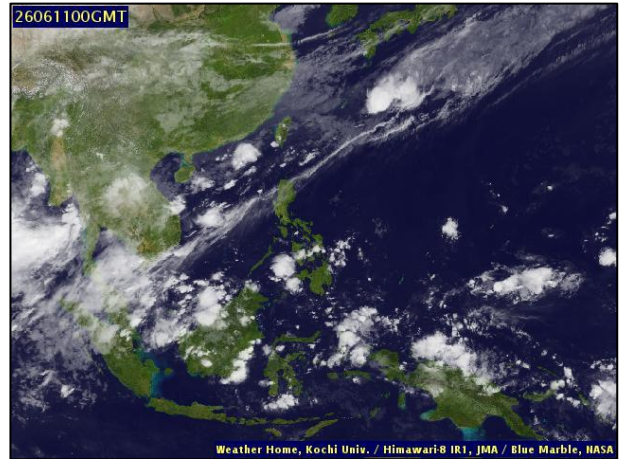
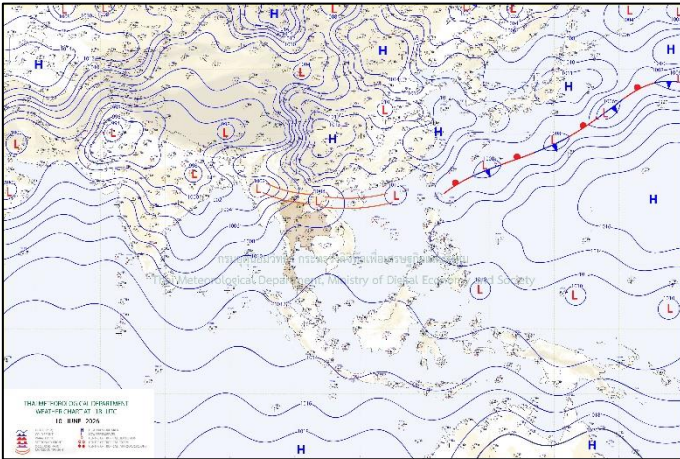
วันที่ ๑๑ มิถุนายน ๒๕๖๙

เรียน รมว.ทส. เลขาธิการ รมว.ทส. ที่ปรึกษา รมว.ทส. ปกท.ทส. รอง ปกท.ทส. อทน. อทบ. และหน่วยงานที่เกี่ยวข้อง

๑. สถานะอากาศ เวลา ๐๕.๐๐ น. (กรมอุตุนิยมวิทยา)

พยากรณ์อากาศ ๒๔ ชั่วโมงข้างหน้า ประเทศไทยตอนบนมีฝนเพิ่มขึ้น และมีฝนตกหนักบางแห่ง โดยมีฝนตกหนักมากบางพื้นที่บริเวณภาคเหนือตอนบน ภาคตะวันออกเฉียงเหนือตอนบน ภาคตะวันออก และภาคใต้ฝั่งตะวันตกเนื่องจากร่องมรสุมพาดผ่านประเทศเมียนมา ภาคเหนือตอนบน เข้าสู่หย่อมความกดอากาศต่ำบริเวณทะเลจีนใต้ตอนบน ประกอบกับมรสุมตะวันตกเฉียงใต้กำลังปานกลางยังคงพัดปกคลุมทะเลอันดามัน ประเทศไทย และอ่าวไทย ขอให้ประชาชนในบริเวณดังกล่าวเตรียมพร้อมระวังอันตรายจากฝนตกหนักถึงหนักมาก และฝนที่ตกสะสม ซึ่งอาจทำให้เกิดน้ำท่วมฉับพลันและน้ำป่าไหลหลาก โดยเฉพาะพื้นที่เสี่ยงใกล้ทางน้ำไหลผ่านและพื้นที่ลุ่มไว้ด้วย

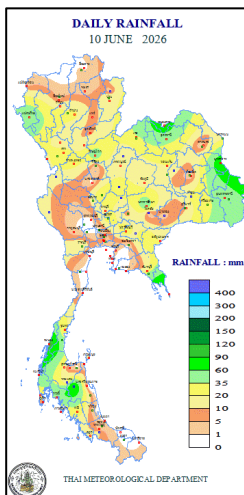
สำหรับคลื่นลมบริเวณทะเลอันดามันตอนบนมีกำลังปานกลาง โดยมีคลื่นสูงประมาณ ๒ เมตร ส่วนทะเลอันดามันตอนล่างและอ่าวไทยมีคลื่นสูง ๑-๒ เมตร บริเวณที่มีฝนฟ้าคะนองคลื่นสูงมากกว่า ๒ เมตร ขอให้ชาวเรือบริเวณทะเลอันดามันและอ่าวไทยเดินเรือด้วยความระมัดระวัง และหลีกเลี่ยงการเดินเรือในบริเวณที่มีฝนฟ้าคะนองไว้ด้วย



แผนที่อากาศ วันที่ ๑๑ มิ.ย. ๒๕๖๙ เวลา ๐๑.๐๐ น.

ภาพถ่ายดาวเทียม วันที่ ๑๑ มิ.ย. ๒๕๖๙ เวลา ๐๗.๐๐ น.

๒. ปริมาณฝนสะสม ณ เวลา ๐๗.๐๐ น.(เมื่อวาน) - ๐๗.๐๐ น.(วันนี้) (กรมอุตุนิยมวิทยา)



จุดตรวจวัด	ปริมาณฝน (มม.)
จ.ระนอง	๑๑๔.๔
จ.นครศรีธรรมราช (ฉวาง)	๑๐๓.๖
จ.ตราด	๑๐๒.๘
จ.มุกดาหาร	๘๒.๘
จ.หนองคาย	๘๒.๒
จ.กระบี่	๕๙.๒
จ.แม่ฮ่องสอน (แม่สะเรียง)	๕๖.๖
จ.ปึงกาฬ	๕๕.๐

๓. ปริมาณฝนสะสมของพื้นที่ลาดเชิงเขา ๑๒ ซม. ที่ผ่านมา (กรมทรัพยากรน้ำ)

รหัสสถานี	จุดตรวจวัด	ปริมาณฝน (มม./๑๒ ซม.)
STN๑๐๙๕	บ้านน้ำยาง ต.บ้านกลาง อ.วังทอง จ.พิษณุโลก	๒๑๘.๐
STN๐๙๐๓	บ้านจอมถ้ำ ต.ท่าแพก อ.ท่าปลา จ.อุตรดิตถ์	๑๘๕.๕
STN๑๗๘๕	บ้านคลองพระยา ต.ปลายพระยา อ.ปลายพระยา จ.กระบี่	๑๒๓.๐
STN๐๑๐๐	บ้านบางหลาโอน ต.คึกคัก อ.ตะกั่วป่า จ.พังงา	๙๓.๐
STN๑๕๒๑	บ้านพร้าว ต.บ้านพร้าว อ.นครไทย จ.พิษณุโลก	๗๒.๐
STN๑๔๘๘	บ้านห้วยแมง ต.น้ำไคร้ อ.น้ำปาด จ.อุตรดิตถ์	๗๐.๕
STN๐๔๘๗	บ้านบางพรวด ต.ลำเลียง อ.กระบือ จ.ระนอง	๖๘.๐
STN๑๐๙๒	บ้านห้วยน้ำอุ่น ต.บ้านดง อ.ชาติตระการ จ.พิษณุโลก	๖๑.๐
STN๒๐๓๑	บ้านบ่อภาคเหนือ ต.บ่อภาค อ.ชาติตระการ จ.พิษณุโลก	๕๘.๐
STN๐๙๐๐	บ้านส่องสี ต.ห้วยมุ่น อ.น้ำปาด จ.อุตรดิตถ์	๕๖.๐

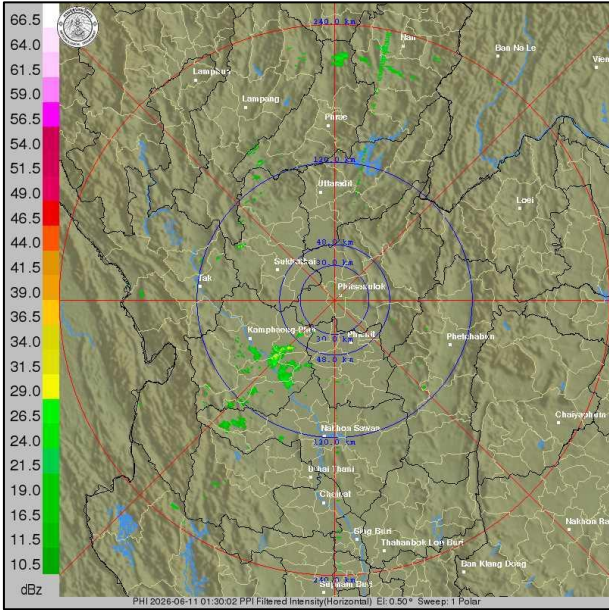
ปริมาณฝนสะสมของพื้นที่ราบลุ่มริมน้ำ ๒๔ ซม. ที่ผ่านมา (กรมทรัพยากรน้ำ)

รหัสสถานี	จุดตรวจวัด	ปริมาณฝน (มม./๒๔ ซม.)
TC๒๒๐๕๑๐	จ.พังงา อ.เมืองพังงา ต.ถ้ำน้ำผุด	๑๘๕.๕
TA๐๓๒๒๐๒	จ.บึงกาฬ อ.ศรีวิไล ต.ศรีวิไล	๑๒๙.๐
TC๒๒๐๕๐๘	จ.พังงา อ.ทับปุด ต.ถ้ำทองกลาง	๑๐๔.๐
TC๒๒๐๕๐๙	จ.พังงา อ.ทับปุด ต.ทับปุด	๙๗.๕
TC๒๒๐๓๐๓	จ.ระนอง อ.เมืองระนอง ต.บางริน	๙๑.๕
TC๐๓๑๙๐๓	จ.หนองคาย อ.โพนพิสัย ต.เซิม	๘๐.๐
TC๒๒๐๑๐๕	จ.ระนอง อ.กระบือ ต.น้ำจืด	๗๙.๐
TC๒๒๐๓๐๔	จ.ระนอง อ.เมืองระนอง ต.หาดส้มแป้น	๗๖.๕
TC๑๙๑๑๐๑	จ.นครศรีธรรมราช อ.ทุ่งใหญ่ ต.ท่ายาง	๗๒.๐
TC๒๒๑๐๐๓	จ.ตรัง อ.ย่านตาขาว ต.ย่านตาขาว	๖๘.๐

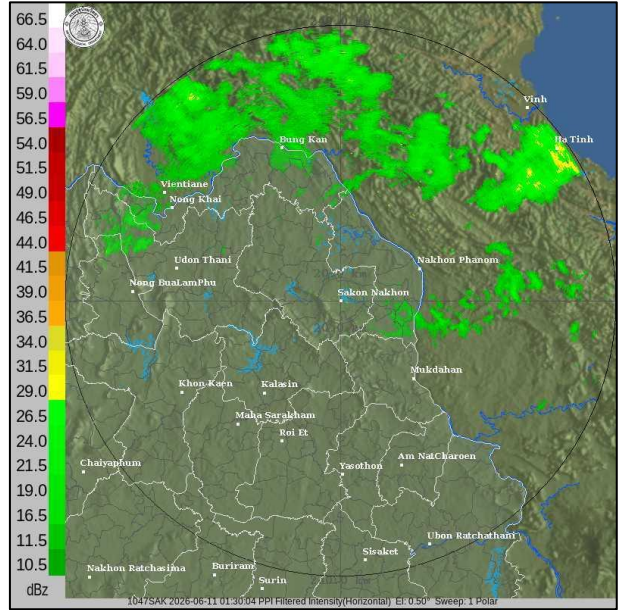
๔. ค่าความชื้นในดิน (กรมทรัพยากรน้ำ/คณะกรรมการแม่น้ำโขง)

ภูมิภาค	ความชื้นในดิน ๑ พ.ค. ๖๙	ความชื้นในดิน ๑ มิ.ย. ๖๙	แนวโน้ม
เหนือ	๐.๐๑ - ๐.๖๕	๐.๖๕ - ๐.๙๐	ใกล้จะอิ่มตัว
กลาง	๐.๐๑ - ๐.๖๕	๐.๖๕ - ๐.๙๐	ใกล้จะอิ่มตัว
ตะวันออกเฉียงเหนือ	๐.๐๑ - ๐.๖๕	๐.๐๑ - ๐.๖๕	ปกติ
ตะวันออก	๐.๐๑ - ๐.๖๕	๐.๖๕ - ๐.๙๐	ใกล้จะอิ่มตัว
ตะวันตก	๐.๐๑ - ๐.๖๕	๐.๐๑ - ๐.๖๕	ปกติ
ใต้	๐.๐๑ - ๐.๖๕	๐.๖๕ - ๐.๙๐	ใกล้จะอิ่มตัว

๕. เรดาร์ตรวจอากาศ ณ วันที่ ๑๑ มิถุนายน ๒๕๖๙ (กรมอุตุนิยมวิทยา)



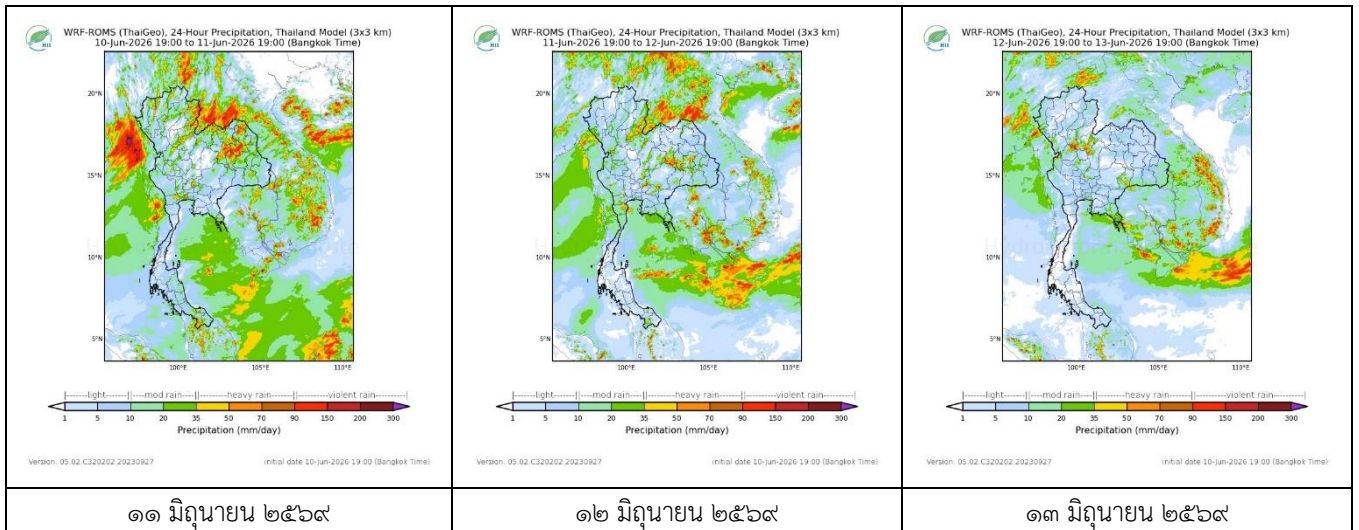
สถานีพิษณุโลก เวลา ๐๘.๓๐ น.



สถานีสกลนคร เวลา ๐๘.๓๐ น.

จากเรดาร์ตรวจอากาศพบกลุ่มเมฆฝนบริเวณภาคเหนือ และภาคตะวันออกเฉียงเหนือของประเทศไทย

๖. แผนภาพคาดการณ์ฝนล่วงหน้า ๓ วัน (สถาบันสารสนเทศทรัพยากรน้ำ (องค์การมหาชน))



๗. สถานการณ์น้ำในแหล่งเก็บกักน้ำ ณ วันที่ ๑๐ มิถุนายน ๒๕๖๙ (กรมชลประทาน กรมทรัพยากรน้ำ และสทช.)

๗.๑ ปริมาณน้ำในอ่างเก็บน้ำขนาดใหญ่ ๔๐,๐๗๐ ล้าน ลบ.ม. คิดเป็นร้อยละ ๕๖ (ปริมาณน้ำใช้การได้ ๑๖,๕๓๒ ล้าน ลบ.ม. คิดเป็นร้อยละ ๓๕) ปริมาณน้ำในอ่างฯ เทียบกับปี ๒๕๖๘ (๔๐,๔๙๓ ล้าน ลบ.ม. คิดเป็นร้อยละ ๕๗) น้อยกว่าปี ๒๕๖๘ จำนวน ๔๒๓ ล้าน ลบ.ม. ปริมาณน้ำไหลลงอ่างฯ จำนวน ๘๘.๓๙ ล้าน ลบ.ม. ปริมาณน้ำระบายจำนวน ๑๐๗.๕๒ ล้าน ลบ.ม. สามารถรับน้ำได้อีก ๓๐,๘๕๖ ล้าน ลบ.ม.

อ่างเก็บน้ำ	ความจุที่รวม. (ล้าน ลบ.ม.)	ปริมาณน้ำในอ่าง		ปริมาณน้ำใช้การได้		ปริมาณน้ำไหลลงอ่าง		ปริมาณน้ำระบาย		ปริมาณน้ำรับได้อีก (ล้าน ลบ.ม.) (ความจุที่รวม-ปริมาณน้ำปัจจุบัน)
		ปริมาณ (ล้าน ลบ.ม.)	% น้ำเก็บกัก	ปริมาณ (ล้าน ลบ.ม.)	% น้ำใช้การ	วันนี้ (ล้าน ลบ.ม.)	เมื่อวาน (ล้าน ลบ.ม.)	วันนี้ (ล้าน ลบ.ม.)	เมื่อวาน (ล้าน ลบ.ม.)	
๑.ภูมิพล	๑๓,๔๖๒	๗,๖๒๒	๕๗	๓,๘๒๒	๔๐	๒๒.๖๓	๒๒.๘๗	๓๐.๐๐	๓๐.๐๐	๕,๘๔๐
๒.สิริกิติ์	๙,๕๑๐	๕,๐๘๓	๕๓	๒,๒๓๓	๓๔	๗.๕๒	๗.๓๖	๑๘.๑๓	๑๗.๙๙	๔,๔๒๗
๓.จุฬารัตน์	๑๖๔	๙๑	๕๕	๕๔	๔๒	๐.๑๖	๐.๒๙	๐.๐๐	๐.๐๐	๗๓

๔.อุบลรัตน์	๒,๔๓๑	๙๘๒	๔๐	๔๐๑	๒๒	๔.๐๘	๘.๔๗	๕.๐๑	๕.๐๒	๑,๔๔๙
๕.ลำปาง	๑,๙๘๐	๘๒๙	๔๒	๗๒๙	๓๙	๑.๑๙	๑.๑๙	๔.๑๘	๔.๒๑	๑,๑๕๑
๖.สิรินธร	๑,๙๖๖	๙๙๑	๕๐	๑๖๐	๑๔	๑.๖๙	๐.๐๐	๑.๐๒	๑.๐๕	๙๗๕
๗.ป่าสักชลสิทธิ์	๙๖๐	๑๖๐	๑๗	๑๕๗	๑๖	๔.๓๘	๒.๖๖	๒.๖๐	๒.๕๙	๘๐๐
๘.ศรีนครินทร์	๑๗,๗๔๕	๑๔,๐๓๒	๗๙	๓,๗๖๗	๕๐	๗.๐๙	๑๒.๘๒	๑๕.๙๔	๑๖.๐๐	๓,๗๑๓
๙.วชิราลงกรณ	๘,๘๖๐	๓,๗๑๕	๔๒	๗๐๓	๑๒	๑๗.๗๔	๑๓.๑๑	๘.๐๗	๘.๐๒	๕,๑๔๕
๑๐.ขุนด่านปราการชล	๒๒๔	๒๙	๑๓	๒๔	๑๑	๐.๗๕	๐.๖๖	๐.๑๕	๐.๑๕	๑๙๕
๑๑.รัชชประภา	๕,๖๓๙	๓,๓๐๒	๕๙	๑,๙๕๐	๔๕	๘.๗๗	๙.๐๖	๙.๗๑	๑๐.๐๐	๒,๓๓๗
๑๒.บางยาง	๑,๔๕๔	๘๕๓	๕๙	๕๗๖	๔๙	๑.๙๓	๐.๗๕	๓.๐๑	๓.๐๔	๖๐๑

๗.๒ อ่างเก็บน้ำขนาดกลาง ๔๖๑ แห่ง มีปริมาณน้ำ ๒,๘๔๙ ล้าน ลบ.ม. (๔๙%) ปริมาณน้ำใช้การ ๒,๔๒๙ ล้าน ลบ.ม. (๔๕%)

๗.๓ แหล่งน้ำในพื้นที่นอกเขตชลประทาน ๑๐๒,๐๙๙ แห่ง มีปริมาณน้ำรวม ๔,๑๕๐ ล้าน ลบ.ม. (๔๙%)

๗.๔ แหล่งน้ำขนาดเล็กนอกเขตชลประทาน ๒๙๓ แห่ง ตรวจวัดโดยกรมทรัพยากรน้ำ เริ่มต้นฤดูฝน มีปริมาณน้ำ ๓๓๖.๔ ล้าน ลบ.ม. (๕๙%) ปริมาณน้ำปัจจุบัน ๓๕๑.๖ ล้าน ลบ.ม. (๖๒%)

ภูมิภาค	จำนวน (แห่ง)	ปริมาณรวม (ล้าน ลบ.ม.)	ปริมาณน้ำ (ล้าน ลบ.ม.)							
			เดือน						ปัจจุบัน	
			ธ.ค. ๒๕๖๘	ม.ค. ๒๕๖๙	ก.พ. ๒๕๖๙	มี.ค. ๒๕๖๙	เม.ย. ๒๕๖๙	พ.ค. ๒๕๖๙	๘ มิ.ย. ๒๕๖๙	ร้อยละ
เหนือ	๑๗,๒๔๙	๙๙๒	๑,๐๖๔	๑,๐๕๑	๘๕๓	๗๕๐	๖๓๕	๖๓๕	๖๓๖	๖๔
ตะวันออกเฉียงเหนือ	๕๔,๕๔๗	๔,๓๘๒	๔,๑๗๗	๔,๑๗๖	๓,๖๒๐	๒,๘๑๑	๒,๐๕๙	๒,๐๕๓	๒,๐๕๕	๔๖
กลาง	๑๖,๓๖๗	๑,๕๗๔	๑,๓๘๔	๑,๓๑๘	๑,๑๔๔	๙๙๑	๗๔๗	๗๕๑	๗๔๕	๔๗
ตะวันออก	๗,๘๐๔	๙๙๒	๑,๑๒๐	๑,๑๒๐	๖๖๘	๖๘๒	๕๐๖	๔๙๕	๔๙๖	๕๐
ตะวันตก	๒,๕๐๖	๑๙๒	๑๕๐	๑๕๐	๑๑๘	๑๑๔	๗๔	๖๔	๖๔	๓๓
ใต้	๓,๖๒๖	๓๓๘	๒๙๔	๒๘๙	๑๔๑	๒๒๙	๑๗๘	๑๕๒	๑๕๔	๔๕
รวม	๑๐๒,๐๙๙.๐๐	๘,๔๗๐	๘,๑๘๙	๘,๑๐๔	๖,๖๔๔	๕,๕๗๗	๔,๑๙๙	๔,๑๕๐	๔,๑๕๐	๔๙

๘. สถานการณ์น้ำในประเทศ ณ วันที่ ๘ - ๑๑ มิถุนายน ๒๕๖๙ (กรมชลประทาน)

สถานี	แม่น้ำ	อำเภอ	จังหวัด	ระดับตลิ่ง (ม. รทก.)	ระดับน้ำ (ม.รทก.)				แนวโน้ม	เปรียบเทียบระดับตลิ่ง
					จันทร์	อังคาร	พุธ	พฤหัสบดี		
					๘ มิ.ย.	๙ มิ.ย.	๑๐ มิ.ย.	๑๑ มิ.ย.		
P.๑	ปิง	เมือง	เชียงใหม่	๓.๗๐	๑.๕๑	๑.๔๗	๑.๕๓	๑.๕๙	เพิ่มขึ้น	-๒.๑๑
W.๑C	วัง	เมือง	ลำปาง	๕.๒๐	-๐.๓๒	-๐.๓๖	-๐.๕๓	-๐.๔๗	เพิ่มขึ้น	-๕.๖๗
Y.๑๖	ยม	บางระกำ	พิษณุโลก	๗.๓๐	๔.๘๕	๕.๔๖	๔.๗๓	๕.๕๘	เพิ่มขึ้น	-๑.๗๒
N.๗A	น่าน	เมือง	พิจิตร	๙.๘๗	๓.๑๐	๒.๙๗	๓.๖๔	๓.๐๕	ลดลง	-๖.๘๒
C.๒	เจ้าพระยา	เมือง	นครสวรรค์	๒๕.๗๐	๑๗.๙๒	๑๗.๙๘	๑๗.๙๒	๑๘.๐๒	เพิ่มขึ้น	-๗.๖๘
C.๑๓	เจ้าพระยา	สรรพยา	ชัยนาท	๑๖.๓๔	๕.๒๖	๕.๓๗	๕.๓๗	๕.๓๗	ทรงตัว	-๑๐.๙๗
M.๖A	มูล	สตึก	บุรีรัมย์	๘.๐๐	-๐.๑๔	-๐.๑๕	-๐.๑๕	-๐.๑๕	ทรงตัว	-๘.๑๕
M.๑๙๑	ลำตะคอง	เมือง	นครราชสีมา	๓.๕๐	๑.๑๑	๑.๐๗	๐.๙๔	๐.๙๘	เพิ่มขึ้น	-๒.๕๒
M.๗	มูล	เมือง	อุบลราชธานี	๗.๐๐	๒.๑๖	๒.๐๘	๒.๐๗	๒.๑๒	เพิ่มขึ้น	-๔.๘๘
M.๖๙	ลำเซบก	ตระการพืชผล	อุบลราชธานี	๗.๗๐	๑.๒๙	๑.๒๘	๑.๓๑	๑.๓๓	เพิ่มขึ้น	-๖.๓๗
X.๖๔	คลองท่าแซะ	ท่าแซะ	ชุมพร	๑๗.๑๓	๗.๙๗	๘.๕๒	๘.๕๑	๘.๔๙	ลดลง	-๘.๖๔
X.๒๐๓	ภาคใต้ฝั่งตะวันออก ตอนบน	เมือง	นครศรีธรรมราช	๑๐.๕๐	๘.๓๔	๘.๓๐	๘.๒๘	๘.๓๗	เพิ่มขึ้น	-๒.๑๓
X.๒๗๔	แม่น้ำโก-ลก	แว้ง	นราธิวาส	๒๓.๕๐	๑๘.๒๕	๑๘.๒๖	๑๘.๐๙	๑๘.๖๓	เพิ่มขึ้น	-๔.๘๗
X.๓๗A	แม่น้ำตาปี	พระแสง	สุราษฎร์ธานี	๑๑.๗๐	๘.๐๓	๗.๖๑	๖.๘๑	๖.๔๕	ลดลง	-๕.๒๕

*** ยังไม่ได้รับรายงาน

สถานการณ์ระดับน้ำสูงสุดในประเทศ ณ วันที่ ๑๑ มิถุนายน ๒๕๖๙ (กรมทรัพยากรน้ำ)

รหัสสถานี	จุดตรวจวัด	เกณฑ์วิกฤติน้ำมาก (ม.รทก.)	ระดับน้ำ (ม.รทก.)
TC๑๙๑๓๐๔	จ.นครศรีธรรมราช อ.ขนอม ต.ขนอม	๐.๖๕	-๐.๐๓
TA๑๐๐๒๑๙	จ.ปทุมธานี อ.เมืองปทุมธานี ต.บางปรอก	๒.๕๗	๐.๒๐
TA๑๓๐๒๐๔	จ.นครปฐม อ.สามพราน ต.สามพราน	๑.๗๙	๐.๐๕
TA๑๓๐๒๐๒	จ.สมุทรสาคร อ.เมืองสมุทรสาคร ต.ท่าลอม	๑.๙๓	-๐.๘๙
TC๑๙๑๙๑๘	จ.นครศรีธรรมราช อ.เชียรใหญ่ ต.เชียรใหญ่	๑.๖๓	๐.๒๑
TA๑๓๐๒๐๓	จ.สมุทรสาคร อ.เมืองสมุทรสาคร ต.บ้านเกาะ	๒.๑๑	๐.๐๐
TA๑๓๐๒๐๕	จ.นครปฐม อ.นครชัยศรี ต.บางแก้วฟ้า	๑.๙๓	-๐.๐๑
TC๑๕๐๕๐๓	จ.ปราจีนบุรี อ.บ้านสร้าง ต.บ้านสร้าง	๒.๒๔	๐.๕๓
TA๑๐๐๒๒๑	จ.สมุทรปราการ อ.เมืองสมุทรปราการ ต.ปากน้ำ	๑.๗๕	-๒.๑๐
TC๑๙๑๙๑๗	จ.นครศรีธรรมราช อ.ชะอวด ต.ท่าประจะ	๒.๐๒	๐.๙๑

๙. สถานการณ์น้ำในพื้นที่ลุ่มน้ำโขง ณ วันที่ ๑๑ มิถุนายน ๒๕๖๙ (คณะกรรมการอำนวยการแม่น้ำโขง)

สถานี	ระดับอ้างอิง (ม.รทก.)	ระดับตลิ่ง (ม.)	ระดับน้ำ (ม.)					เปรียบเทียบระดับตลิ่ง (ม.)	ผลต่างของระดับน้ำ (ม.)		แนวโน้ม
			๗ มิ.ย.	๘ มิ.ย.	๙ มิ.ย.	๑๐ มิ.ย.	๑๑ มิ.ย.		๓ วันย้อนหลัง	๕ วันย้อนหลัง	
อ.เชียงแสน จ.เชียงราย	๓๕๗.๑๑๐	๑๒.๘๐	๓.๓๘	๓.๕๙	๓.๘๑	๓.๘๓	๓.๘๔	-๘.๙๖	๐.๐๓	๐.๔๖	เพิ่มขึ้น
อ.เชียงคาน จ.เลย	๑๙๔.๑๑๘	๑๖.๐๐	๖.๗๘	๖.๖๖	๖.๔๒	๖.๖๒	๖.๘๑	-๙.๑๙	๐.๓๙	๐.๐๓	เพิ่มขึ้น
อ.เมือง จ.หนองคาย	๑๕๓.๖๔๘	๑๒.๒๐	๓.๒๕	๓.๔๔	๓.๔๖	๓.๑๖	๓.๓๐	-๘.๙๐	-๐.๑๖	๐.๐๕	เพิ่มขึ้น
อ.เมือง จ.นครพนม	๑๓๒.๖๘๐	๑๒.๐๐	๓.๑๖	๓.๒๙	๓.๓๒	๓.๓๙	๓.๕๔	-๘.๔๖	๐.๒๒	๐.๓๘	เพิ่มขึ้น
อ.เมือง จ.มุกดาหาร	๑๒๔.๒๑๙	๑๒.๕๐	๓.๑๗	๓.๔๐	๓.๔๖	๓.๕๐	๓.๖๗	-๘.๘๓	๐.๒๑	๐.๕๐	เพิ่มขึ้น
อ.โขงเจียม จ.อุบลราชธานี	๘๙.๐๓๐	๑๔.๕๐	๓.๑๘	๓.๓๗	๓.๖๐	๓.๗๑	๓.๗๗	-๑๐.๗๓	๐.๑๗	๐.๕๙	เพิ่มขึ้น

***ยังไม่ได้รับรายงาน

๑๐. สถานการณ์เตือนภัย Early Warning ณ วันที่ ๑๑ มิถุนายน ๒๕๖๙ (กรมทรัพยากรน้ำ)

การแจ้งเตือน	สถานี	การแจ้งเตือน	ช่วงเวลา
เตือนสีแดง (อพยพ)	บ้านท่าคลอง ตำบลทับปรือ อำเภอมืองกระบี่ จังหวัดกระบี่	ค่าระดับน้ำ ๔.๖๒ เมตร ระดับวิกฤติ ๔.๓๐ เมตร	๑๑ มิถุนายน ๖๙/๐๕.๐๑ น.
	บ้านบางตง ตำบลนบปรัง อำเภอมือง จังหวัดพังงา	ค่าระดับน้ำ ๕.๕๘ เมตร ระดับวิกฤติ ๕.๕๘ เมตร	๑๐ มิถุนายน ๖๙/๑๙.๕๙ น.
	บ้านบางนอนนอก ตำบลบางนอน อำเภอมืองระนอง จ.ระนอง	ปริมาณฝนสะสม ๑๒ ชั่วโมง ๑๕๑.๕ มิลลิเมตร	๑๐ มิถุนายน ๖๙/๑๙.๒๙ น.
	บ้านทุ่งคาโงก ตำบลทุ่งคาโงก อำเภอมืองพังงา จังหวัดพังงา	ค่าระดับน้ำ ๓.๘๒ เมตร ระดับวิกฤติ ๓.๘๐ เมตร	๑๐ มิถุนายน ๖๙/๑๙.๒๖ น.
	บ้านชานางหงษ์ ตำบลปากน้ำ อำเภอมืองระนอง จ.ระนอง	ปริมาณฝนสะสม ๑๒ ชั่วโมง ๑๕๕.๐ มิลลิเมตร	๑๐ มิถุนายน ๖๙/๑๙.๑๐ น.
	บ้านบางเตยกลาง ตำบลบางเตย อำเภอมืองพังงา จังหวัดพังงา	ปริมาณฝนสะสม ๑๒ ชั่วโมง ๑๕๐.๕ มิลลิเมตร	๑๐ มิถุนายน ๖๙/๑๗.๔๐ น.
เตือนสีเหลือง (เตือนภัย)	บ้านสวนพริก ตำบลตากแดด อำเภอมืองพังงา จังหวัดพังงา	ปริมาณฝนสะสม ๑๒ ชั่วโมง ๑๔๗.๐ มิลลิเมตร	๑๐ มิถุนายน ๖๙/๑๖.๒๕ น.
	บ้านคลองพระยา ตำบลปลายพระยา อ.ปลายพระยา จ.กระบี่	ปริมาณฝนสะสม ๑๒ ชั่วโมง ๑๒๒.๐ มิลลิเมตร	๑๐ มิถุนายน ๖๙/๒๓.๔๖ น.
	บ้านจอมถ้ำ ตำบลท่าแฝก อำเภอมืองพังงา จังหวัดภูเก็ต	ปริมาณฝนสะสม ๑๒ ชั่วโมง ๙๘.๐ มิลลิเมตร	๑๐ มิถุนายน ๖๙/๒๒.๕๕ น.
	บ้านไทรห้อย ตำบลนาเมืองเพชร อำเภอสีเกา จังหวัดตรัง	ค่าระดับน้ำ ๔.๑๘ เมตร ระดับวิกฤติ ๔.๘๘ เมตร	๑๐ มิถุนายน ๖๙/๒๐.๑๐ น.
	บ้านฝ้ายท่า ตำบลท่านา อำเภอกะปง จังหวัดพังงา	ปริมาณฝนสะสม ๑๒ ชั่วโมง ๑๑๗ มิลลิเมตร	๑๐ มิถุนายน ๖๙/๑๙.๔๕ น.
	บ้านบางนอนใน ตำบลบางนอน อำเภอมืองระนอง จ.ระนอง	ปริมาณฝนสะสม ๑๒ ชั่วโมง ๑๒๓ มิลลิเมตร	๑๐ มิถุนายน ๖๙/๑๙.๒๕ น.
	บ้านนาแฝก ตำบลนาเตย อำเภอมืองพังงา จังหวัดพังงา	ปริมาณฝนสะสม ๑๒ ชั่วโมง ๑๓๐.๐ มิลลิเมตร	๑๐ มิถุนายน ๖๙/๑๙.๑๕ น.
	บ้านบางทอง ตำบลบางทอง อำเภอมืองพังงา จังหวัดพังงา	ปริมาณฝนสะสม ๑๒ ชั่วโมง ๑๑๗.๐ มิลลิเมตร	๑๐ มิถุนายน ๖๙/๑๙.๑๐ น.
	บ้านศรีราชา ตำบลรมณีย์ อำเภอกะปง จังหวัดพังงา	ปริมาณฝนสะสม ๑๒ ชั่วโมง ๑๒๔.๕ มิลลิเมตร	๑๐ มิถุนายน ๖๙/๑๙.๐๓ น.
	บ้านอินทนิล ตำบลทุ่งมะพร้าว อำเภอมืองพังงา จังหวัดพังงา	ปริมาณฝนสะสม ๑๒ ชั่วโมง ๑๒๑.๐ มิลลิเมตร	๑๐ มิถุนายน ๖๙/๑๙.๐๒ น.
	ที่ทำการหน่วยพิทักษ์อุทยานแห่งชาติ ที่ ๙ (น้ำตกโดนไพร) ตำบลท้ายเหมือง อำเภอมืองพังงา จังหวัดพังงา	ปริมาณฝนสะสม ๑๒ ชั่วโมง ๑๓๐.๐ มิลลิเมตร	๑๐ มิถุนายน ๖๙/๑๙.๐๐ น.
บ้านดอกแดง ตำบลบางไทร อำเภอมืองพังงา จังหวัดพังงา	ปริมาณฝนสะสม ๑๒ ชั่วโมง ๑๑๓.๐ มิลลิเมตร	๑๐ มิถุนายน ๖๙/๑๘.๒๐ น.	
บ้านท่าหิน ตำบลรมณีย์ อำเภอกะปง จังหวัดพังงา	ปริมาณฝนสะสม ๑๒ ชั่วโมง ๑๑๘.๕ มิลลิเมตร	๑๐ มิถุนายน ๖๙/๑๗.๑๐ น.	

การแจ้งเตือน	สถานี	การแจ้งเตือน	ช่วงเวลา
	บ้านหาดทรายขาว ตำบลบางทอง อำเภอท้ายเหมือง จ.พังงา บ้านบางเหลียว ตำบลคีรีวง อำเภอปลายพระยา จังหวัดกระบี่ บ้านนาบ่อ ตำบลบ่อน้ำร้อน อำเภอกันตัง จังหวัดตรัง	ปริมาณฝนสะสม ๑๒ ชั่วโมง ๑๑๘.๕ มิลลิเมตร ปริมาณฝนสะสม ๑๒ ชั่วโมง ๑๒๙.๕ มิลลิเมตร ปริมาณฝนสะสม ๑๒ ชั่วโมง ๑๒๕.๕ มิลลิเมตร	๑๐ มิย ๖๙/๑๖.๔๓ น. ๑๐ มิย ๖๙/๑๖.๓๐ น. ๑๐ มิย ๖๙/๑๖.๒๘ น.
เตือนสีเขียว (ฝ้าระวัง)	บ้านท่าโปรง ตำบลชัยนาม อำเภอวังทอง จังหวัดพิษณุโลก บ้านสลักเพชรเหนือ ตำบลเกาะช้างใต้ อำเภอเกาะช้าง จ.ตราด บ้านบ่อภาคเหนือ ตำบลบ่อภาค อ.ชาติตระการ จ.พิษณุโลก บ้านท่าข้าม ตำบลวังนกแอ่น อำเภอวังทอง จังหวัดพิษณุโลก บ้านเหนือ ตำบลตาตัว อำเภอตะกั่วป่า จังหวัดพังงา บ้านบางสังข์ ตำบลหาดส้มแป้น อำเภอเมืองระนอง จ.ระนอง บ้านฝางแล้ง ตำบลขุนฝาง อำเภอเมืองอุตรดิตถ์ จ.อุตรดิตถ์ บ้านทุ่งเจริญ ตำบลทับปุด อำเภอเมืองกระบี่ จังหวัดกระบี่ บ้านบางเหรียง ตำบลพรตเดียว อำเภอเขาพนม จังหวัดกระบี่ บ้านมะปรางงาม ตำบลละอาย อำเภอฉวาง จ.นครศรีธรรมราช บ้านด่าน ตำบลละอุ่นใต้ อำเภอละอุ่น จังหวัดระนอง บ้านกะไหล ตำบลกะไหล อำเภอตะกั่วทุ่ง จังหวัดพังงา บ้านลุ่มแกเรีย ตำบลทับปุด อำเภอทับปุด จังหวัดพังงา บ้านลำเลียง ตำบลลำเลียง อำเภอกระบี่ จังหวัดระนอง บ้านวังหิน ตำบลทุ่งสัง อำเภอทุ่งใหญ่ จังหวัดนครศรีธรรมราช บ้านโพธิ์ประสิทธิ์ ต.ถ้ำพรรณรา อ.ถ้ำพรรณรา จ.นครศรีธรรมราช บ้านคลองฉนวนจันทร์ ตำบลคูสิต อ.พรรณรา จ.นครศรีธรรมราช บ้านโรงกลวง ตำบลนบปริง อำเภอเมืองพังงา จังหวัดพังงา บ้านปากหยา ตำบลปลายพระยา อำเภอปลายพระยา จ.กระบี่	ค่าระดับน้ำ ๖.๕๘ เมตร ระดับวิกฤติ ๘.๘๐ เมตร ปริมาณฝนสะสม ๑๒ ชั่วโมง ๑๒๖.๕ มิลลิเมตร ปริมาณฝนสะสม ๑๒ ชั่วโมง ๘๒.๕ มิลลิเมตร ค่าระดับน้ำ ๓.๓๐ เมตร ระดับวิกฤติ ๔.๕ เมตร ค่าระดับน้ำ ๓.๗๐ เมตร ระดับวิกฤติ ๔.๕๐ เมตร ปริมาณฝนสะสม ๑๒ ชั่วโมง ๑๐๐.๕ มิลลิเมตร ปริมาณฝนสะสม ๑๒ ชั่วโมง ๘๓.๐ มิลลิเมตร ค่าระดับน้ำ ๔.๒๖ เมตร ระดับวิกฤติ ๖.๐ เมตร ปริมาณฝนสะสม ๑๒ ชั่วโมง ๙๙.๕ มิลลิเมตร ปริมาณฝนสะสม ๑๒ ชั่วโมง ๑๑๐.๕ มิลลิเมตร ปริมาณฝนสะสม ๑๒ ชั่วโมง ๑๐๐.๕ มิลลิเมตร ปริมาณฝนสะสม ๑๒ ชั่วโมง ๑๐๒.๕ มิลลิเมตร ปริมาณฝนสะสม ๑๒ ชั่วโมง ๑๐๐.๕ มิลลิเมตร ปริมาณฝนสะสม ๑๒ ชั่วโมง ๑๐๔.๕ มิลลิเมตร ปริมาณฝนสะสม ๑๒ ชั่วโมง ๑๑๔.๕ มิลลิเมตร ปริมาณฝนสะสม ๑๒ ชั่วโมง ๑๐๗.๐ มิลลิเมตร ปริมาณฝนสะสม ๑๒ ชั่วโมง ๑๐๑.๐ มิลลิเมตร ปริมาณฝนสะสม ๑๒ ชั่วโมง ๑๐๕.๕ มิลลิเมตร ปริมาณฝนสะสม ๑๒ ชั่วโมง ๑๐๐.๐ มิลลิเมตร	๑๑ มิย ๖๙/๑๕.๕๑ น. ๑๑ มิย ๖๙/๑๐.๒๖ น. ๑๐ มิย ๖๙/๑๒.๔๕ น. ๑๐ มิย ๖๙/๑๒.๑๕ น. ๑๐ มิย ๖๙/๑๒.๔๐ น. ๑๐ มิย ๖๙/๑๒.๓๐ น. ๑๐ มิย ๖๙/๑๒.๒๕ น. ๑๐ มิย ๖๙/๑๒.๑๑ น. ๑๐ มิย ๖๙/๑๙.๔๖ น. ๑๐ มิย ๖๙/๑๙.๓๒ น. ๑๐ มิย ๖๙/๑๙.๓๐ น. ๑๐ มิย ๖๙/๑๙.๐๕ น. ๑๐ มิย ๖๙/๑๙.๐๕ น. ๑๐ มิย ๖๙/๑๙.๐๔ น. ๑๐ มิย ๖๙/๑๘.๑๒ น. ๑๐ มิย ๖๙/๑๘.๑๑ น. ๑๐ มิย ๖๙/๑๘.๑๐ น. ๑๐ มิย ๖๙/๑๖.๒๘ น. ๑๐ มิย ๖๙/๑๕.๔๘ น.

***สำนักงานทรัพยากรน้ำภาคที่เกี่ยวข้องได้ดำเนินการแจ้งอาสาสมัครและเครือข่าย รวมถึงหน่วยงานที่เกี่ยวข้องในพื้นที่เสี่ยงภัยแล้ว

๑๑. พื้นที่ติดตามและฝ้าระวังสถานการณ์ธรณีพิบัติภัย ณ วันที่ ๑๑ มิถุนายน ๒๕๖๙ (กรมทรัพยากรธรณี)

เนื่องจากในพื้นที่เสี่ยงภัยแผ่นดินถล่มมีฝนตกหนักต่อเนื่อง ประกอบกับมีพื้นที่คาบการณปริมาณน้ำฝนที่อาจก่อให้เกิดแผ่นดินถล่มล่วงหน้า โดยเฉพาะในบริเวณภาคเหนือ จังหวัดตาก กำแพงเพชร อุตรดิตถ์ เพชรบูรณ์ ภาคตะวันออก จังหวัดตราด และภาคใต้ จังหวัดระนอง พังงา และกระบี่ ศูนย์ปฏิบัติการธรณีพิบัติภัยจึงได้ทำการฝ้าระวังและติดตามสถานการณ์ธรณีพิบัติภัยแผ่นดินถล่มและน้ำป่าไหลหลากเป็นพิเศษและจะทำการแจ้งอาสาสมัครเครือข่ายในพื้นที่เสี่ยงภัยต่อไป

๑๒. เหตุการณ์วิกฤติน้ำปัจจุบัน ณ วันที่ ๑๑ มิถุนายน ๒๕๖๙ [๑๕.๐๐ น. (เมื่อวาน) - ๐๘.๐๐ น. (วันนี้)]

จ.กระบี่ เมื่อเวลา ๑๙.๐๐ น. วันที่ ๑๐ มิถุนายน ๒๕๖๙ ภายหลังจากเกิดฝนตกถล่มต่อเนื่องนานหลายชั่วโมง ล่าสุดน้ำทะลักเข้าท่วมบ้านเรือนราษฎร ในพื้นที่เขตเทศบาลตำบลอ่าวลึกใต้ อ.อ่าวลึก จ.กระบี่ โดยเข้าท่วมในซอยสุขสวัสดิ์ ชุมชนคลองกลาง หมู่ ๗ ซึ่งมีบ้านเรือนประชาชนอยู่กันหนาแน่นกว่า ๒๐๐ ครัวเรือน (ไทยรัฐ ออนไลน์)

๑๓. สถานการณ์ภาวะน้ำท่วม และสถานการณ์ฝนแล้ง/ฝนทิ้งช่วง ณ วันที่ ๑๑ มิถุนายน ๒๕๖๙ (ปก.)

อุทกภัย

จ.กระบี่ วันที่ ๑๐ - ๑๑ มิ.ย. ๖๙ เกิดฝนตกหนักทำให้น้ำล้นตลิ่งในพื้นที่ ต.เขาใหญ่ ต.อ่าวลึก ต.อ่าวลึกใต้ อ.อ่าวลึก ต.ปลายพระยา ต.คีรีวง อ.ปลายพระยา ต.กระบี่ใหญ่ อ.เมืองฯ เบื้องต้นอยู่ระหว่างการสำรวจบ้านเรือนที่ได้รับผลกระทบ ไม่มีผู้ได้รับบาดเจ็บและไม่มีผู้เสียชีวิต ปัจจุบัน อ.อ่าวลึก อ.ปลายพระยา ฝนหยุดตกสถานการณ์คลี่คลายแล้ว ยังคงมีน้ำล้นตลิ่งที่ ต.กระบี่ใหญ่ อ.เมืองฯ เนื่องจากน้ำทะเลหนุน

จ.พังงา วันที่ ๑๐ - ๑๑ มิ.ย. ๖๙ เกิดฝนตกหนักทำให้น้ำท่วมขังในพื้นที่ ต.ท้ายช้าง ต.ถ้ำน้ำผุด อ.เมืองฯ ต.ถ้ำ ต.กระโสม อ.ตะกั่วทุ่ง เบื้องต้นส่งผลให้บ้านเรือนได้รับผลกระทบ ๑๐๓ ครัวเรือน ไม่มีผู้ได้รับบาดเจ็บและไม่มีผู้เสียชีวิต ปัจจุบันสถานการณ์คลี่คลายแล้ว

จ.ตรัง วันที่ ๑๐ มิ.ย. ๖๙ เวลา ๑๐.๐๐ น. เกิดฝนตกหนักทำให้น้ำท่วมขังในพื้นที่ ต.ป่อวิน อ.สิเกา เบื้องต้นส่งผลให้น้ำท่วมขังผิวทางจราจร ถนนสายตรัง - สิเกา รถเล็กไม่สามารถสัญจรผ่านได้ ไม่มีผู้ได้รับบาดเจ็บและไม่มีผู้เสียชีวิต ปัจจุบันสถานการณ์คลี่คลายแล้ว

๑๔. ลักษณะอากาศ ๗ วันข้างหน้า (ระหว่างวันที่ ๑๐ - ๑๖ มิถุนายน ๒๕๖๙) (กรมอุตุนิยมวิทยา)

ในช่วงวันที่ ๑๐ - ๑๑ มิ.ย. ๖๙ ประเทศไทยตอนบนมีฝนเพิ่มขึ้น และมีฝนตกหนักบางแห่ง โดยมีฝนตกหนักมากบางพื้นที่ในด้านตะวันตกของภาคเหนือ และภาคตะวันออกเฉียงเหนือตอนบน เนื่องจากมรสุมตะวันตกเฉียงใต้กำลังปานกลางถึงค่อนข้างแรงพัดปกคลุมทะเลอันดามัน ประเทศไทย และอ่าวไทย ประกอบกับมีร่องมรสุมพาดผ่านประเทศเมียนมา และภาคเหนือตอนบน เข้าสู่หย่อมความกดอากาศต่ำบริเวณทะเลจีนใต้ตอนบน ส่วนในช่วงวันที่ ๑๒ - ๑๖ มิ.ย. ๖๙ ประเทศไทยตอนบนยังคงมีฝนตกหนักบางแห่ง โดยมีฝนตกหนักมากบางพื้นที่ในด้านตะวันตกของภาคเหนือ และด้านตะวันตกของภาคกลาง เนื่องจากมรสุมตะวันตกเฉียงใต้ที่พัดปกคลุมประเทศไทยตอนบนมีกำลังแรงขึ้น ประกอบกับมีหย่อมความกดอากาศต่ำปกคลุมบริเวณประเทศเมียนมาตอนบน ในขณะที่ร่องมรสุมพาดเลื่อนขึ้นไปพาดผ่านประเทศเมียนมา เข้าสู่หย่อมความกดอากาศต่ำบริเวณประเทศลาวตอนบนและประเทศเวียดนามตอนบน

สำหรับคลื่นลมบริเวณทะเลอันดามันและอ่าวไทยมีกำลังปานกลางตลอดช่วง โดยทะเลอันดามันตอนบนมีคลื่นสูงประมาณ ๒ เมตร ส่วนทะเลอันดามันตอนล่างและอ่าวไทย มีคลื่นสูง ๑ - ๒ เมตร บริเวณที่มีฝนฟ้าคะนองคลื่นสูงมากกว่า ๒ เมตร

๑๕. ความช่วยเหลือพื้นที่ประสบปัญหาน้ำแล้งสะสมของกรมทรัพยากรน้ำ

ความช่วยเหลือในพื้นที่ประสบปัญหาน้ำแล้ง ตั้งแต่วันที่ ๑ ตุลาคม ๒๕๖๘ - ๙ มิถุนายน ๒๕๖๙

หน่วยงาน	จังหวัด	ปริมาณการ สูบน้ำ (ลบ.ม.)	ปริมาณการ แจกจ่ายน้ำอุปโภค (ลิตร)	ประโยชน์ที่ได้รับ		
				อุปโภค-บริโภค		พื้นที่เกษตร (ไร่)
				ครัวเรือน	ประชากร	
สทน.๑	กำแพงเพชร	-	๔๒,๙๗๕	๒,๑๔๙	๘,๕๙๕	-
	เชียงราย	-	๑๑๐,๘๐๐	๕,๕๕๐	๒๒,๑๖๐	-
	เชียงใหม่	-	๔๓,๕๑๐	๒,๑๗๖	๘,๗๐๒	-
	แม่ฮ่องสอน	-	๓๕,๙๗๐	๑,๗๙๙	๗,๑๙๔	-
	ลำปาง	๑๑๒,๕๐๐	๑,๑๒๓,๙๖๐	๒๐,๔๗๔	๘๐,๓๘๘	๑,๐๐๐
สทน.๒	นครสวรรค์	๓,๓๙๓,๓๔๐	๒๗๖,๐๐๐	๕,๘๑๒	๑๓,๗๑๒	๗,๖๓๒
	อุทัยธานี	-	๓๖๐,๐๐๐	๓๐๐	๑,๐๐๘	-
สทน.๓	สกลนคร	๔๑๗,๙๖๐	-	๒๘๙	๑,๒๒๘	๒,๐๐๐
	อุดรธานี	๑,๖๐๗,๒๙๒	-	๙,๓๙๙	๓๓,๑๕๕	๒,๕๙๐
สทน.๔	กาฬสินธุ์	๕๒,๐๐๐	-	๗๐	๒๑๒	-
	ขอนแก่น	๑,๑๔๖,๙๒๐	-	๔,๑๓๒	๑๓,๓๖๕	๑๘๐
	มหาสารคาม	๑๘๘,๐๐๐	-	๒,๕๒๓	๘,๔๓๑	๑๕๗
	ร้อยเอ็ด	-	๑,๙๖๘,๐๐๐	๑๒๐	๔๙๒	-
	-	๔๔,๘๐๐	-	-	-	-
สทน.๕	นครราชสีมา	๗๔๙,๐๐๐	๕๕,๐๐๐	๗,๖๓๗	๒๓,๘๗๔	๑,๕๐๐
	บุรีรัมย์	๘,๘๐๐	-	๖๕๐	๒,๐๐๐	-
	สุรินทร์	๑๘,๘๐๐	-	๒๑๔	๑,๑๔๐	-
สทน.๖	จันทบุรี	๕,๑๒๔,๖๐๐	๑,๑๔๐,๐๐๐	๑๑,๙๒๕	๕๘,๕๙๑	๑๐,๙๗๕
	ฉะเชิงเทรา	๘๓๖,๐๐๐	-	๑๙๗	๕๗๐	๒,๗๐๐
	ชลบุรี	๒๙๗,๐๐๐	-	๑๗๒	๗๕๐	-
	ปราจีนบุรี	๓,๓๗๖,๙๐๐	-	๓๘๐	๗,๕๓๘	๖,๐๑๐
สทน.๗	กาญจนบุรี	-	๖,๐๐๐	๓๑๔	๘๑๖	๑๐
	ประจวบคีรีขันธ์	๘๑,๐๐๐	-	๔,๓๑๙	๑๒,๙๕๗	-
	เพชรบุรี	๑๑๘,๒๖๐	-	๑๕,๐๐๐	๔๖,๐๐๐	-
	ราชบุรี	๒๐๓,๗๖๐	-	๗๔๕	๒,๕๕๔	๖๐๐
สทน.๘	นครศรีธรรมราช	๒,๓๙๑,๑๒๐	-	๒,๔๓๐	๘,๖๘๐	๗๓,๑๕๐
	พัทลุง	-	-	-	-	-

	สงขลา	๔๘,๖๐๐	-	๔๙๐	๑,๕๗๐	๑,๕๘๐
	สตูล	-	๓๐,๐๐๐	๔๒๐	๑,๒๖๐	-
สทท.๙	น่าน	-	๑๓,๒๗๐	๒,๒๑๒	๔,๔๒๓	-
	พิษณุโลก	๑๗๒,๕๐๐	๒๔,๖๖๐	๘๐๐	๒,๕๔๓	๔,๒๐๑
	แพร่	๑๕๐,๙๖๐	-	๗๕๐	๒,๔๕๐	๒,๐๔๖
	อุตรดิตถ์	-	๓๒๔,๘๕๒	๖,๓๑๘	๑๒,๗๗๔	-
สทท.๑๐	กระบี่	-	๒๔,๐๐๐	๔๐	๑๗๖	-
	ชุมพร	๖๒,๔๐๐	-	๑๑๐	๔๐๐	๑,๒๐๐
	พังงา	-	๘๔๐,๐๐๐	๑๒,๓๕๐	๒๕,๒๐๒	-
	สุราษฎร์ธานี	๘๒๔,๗๔๐	๓๓๖,๐๐๐	๗,๙๓๖	๒๒,๙๕๔	๖๘,๐๓๐
สทท.๑๑	อุบลราชธานี	๒๐๐,๗๖๐	-	๑,๘๖๔	๖,๗๕๗	-
	๓๗ จังหวัด	๒๑,๖๒๘,๐๑๒	๖,๗๕๔,๙๙๗	๑๓๒,๐๕๕	๔๔๔,๖๒๑	๑๘๕,๕๖๑

จึงเรียนมาเพื่อโปรดทราบ

นายธีระชุน บุญสิทธิ์
อธิบดีกรมทรัพยากรน้ำ
 ประธานคณะทำงานศูนย์ปฏิบัติการ
 ทรัพยากรธรรมชาติและสิ่งแวดล้อม (ด้านทรัพยากรน้ำ)